

เพื่อน เกษตร

KUBOTA Agri Magazine

สุขสันต์
วันสงกรานต์
2565



06

แทรกเตอร์คูโบตา รุ่น B2401 พร้อม เครื่องตัดหญ้า ใต้ท้องรถ

14

ระบบนัดหมายงาน บริการออนไลน์

17

การจัดการฟาง ในระบบการผลิตข้าว นาชลประทาน

18

LONG COVID คืออะไร

สารจากผู้บริหาร

สวัสดิ์ศรีศรีพี่น้องครอบครัวสยามคูโบต้าทุกท่าน

มาพบกันอีกแล้วนะครับ สำหรับวารสาร “เพื่อนเกษตรกร” ฉบับเดือน เมษายน ฉบับนี้ก็ถือเป็นฉบับแรกในปี 2565 ซึ่งเราก็ตกใจกับเนื้อหาสาระดีๆ ให้กับครอบครัวคูโบต้าเหมือนเช่นเคยครับ และปี 2565 ก็ยังเป็นปีที่เรายังคงต้องเผชิญกับสถานการณ์การแพร่ระบาดของโควิด-19 อยู่ ซึ่งเรายังคงต้องให้ความสำคัญกับการป้องกันตนเอง และหลีกเลี่ยงปัจจัยเสี่ยงต่างๆ ก้าวข้ามผ่านวิกฤตโควิด-19 ด้วยความปลอดภัยมีสุขภาพร่างกาย และจิตใจที่แข็งแรง ด้วยความห่วงใยจากคูโบต้าครับ

สำหรับในปีนี้องค์กรสยามคูโบต้าก็จะมีการเปิดตัวสินค้าใหม่ๆ ออกมาอย่างมากมาย ซึ่งเป็นสินค้าที่เราตั้งใจพัฒนาคุณภาพ และเทคโนโลยีเพื่อตอบสนองความต้องการ และอำนวยความสะดวกให้กับพี่น้องครอบครัวคูโบต้า พร้อมกันนี้จะมุ่งมั่นเพื่อส่งเสริมให้ประชาชนคนไทยมีคุณภาพชีวิตที่ดียิ่งขึ้น เราชาวสยามคูโบต้าจะร่วมมือร่วมใจทุ่มเทกำลังกายและกำลังใจเพื่อเป็นบริษัทที่พร้อมอยู่เคียงข้างทุกท่านตลอดไป และขอฝากสยามคูโบต้าไว้ในใจของทุกท่านด้วยนะครับ

สุดท้ายนี้ เนื่องในวันสงกรานต์ หรือวันปีใหม่ไทย ผมขอให้อำนาจสิ่งศักดิ์สิทธิ์ทั้งหลาย โปรดดลบันดาลให้ท่านและครอบครัว ประสบแต่ความสุข ความเจริญ ด้วยจตุรพิธพรชัย และสัมฤทธิผล ในสิ่งอันพึงปรารถนาทุกประการนะครับ และผมต้องขอขอบพระคุณทุกท่านที่มั่นใจ และให้ออกาสยามคูโบต้าได้ดูแลเสมอมาครับ

ขอบคุณครับ

ทาคาโนบุ อาซิมะ
กรรมการผู้จัดการใหญ่
บริษัทสยามคูโบต้าคอร์ปอเรชั่น จำกัด



สารจากบรรณาธิการ

สวัสดีลูกค้าคนพิเศษของคุณโบต้าทุกท่านค่ะ ในช่วงเดือนเมษายน ประเทศไทยจะมีวันสำคัญนั่นก็คือ วันสงกรานต์ หรือที่เราเรียกกันว่า วันปีใหม่ไทย ซึ่งเป็นประเพณีที่เต็มไปด้วยความอบอุ่นภายในครอบครัว อยู่กันพร้อมหน้าพร้อมตา ทำบุญไหว้พระเป็นสิริมงคลแก่ตนเอง และครอบครัว แต่ ณ ปัจจุบันการแพร่ระบาดของโควิด-19 ก็ยังมีผู้ติดเชื้อเพิ่มขึ้นทุกวัน เพื่อความปลอดภัยของทุกท่านอย่าลืมล้างมือบ่อยๆ รักษาระยะห่าง และสวมใส่หน้ากากอนามัยอยู่เสมอนะคะ

สำหรับวารสารฉบับนี้ยังคงส่งมอบสาระความรู้ทางการเกษตร และเทคโนโลยีใหม่ๆ ให้กับทุกท่านเหมือนเดิม รวมถึงโปรโมชั่นดีๆ และเนื้อหางานบริการที่จะอำนวยความสะดวกให้กับลูกค้าคนสำคัญ อีกทั้งยังมีกิจกรรมให้ทุกท่านได้ร่วมสนุกเพื่อลุ้นรับของรางวัลเช่นเคยค่ะ

นอกจากนี้ในปีนี้เป็นปีที่บริษัทสยามคูโบต้าคอร์ปอเรชั่น จำกัด ยังมีกิจกรรมอีกมากมายที่รอส่งมอบให้กับลูกค้า เช่น กิจกรรมคูโบต้าไอเจเน กิจกรรมสำหรับลูกหลานเกษตรกรมาร่วมกิจกรรมเปิดมุมมองการทำเกษตรในยุคดิจิทัล และมีโปรโมชั่นดีๆ อีกมากมาย ทุกท่านสามารถติดตามข่าวสารได้ที่ LINE @siamkubota และ เฟสบุ๊กแฟนเพจ Siam Kubota Club สุดท้ายนี้ ดิฉันขออวยพรปีใหม่ไทยทุกท่าน ขออำนาจสิ่งศักดิ์สิทธิ์ทั้งหลาย บันดาลความสุขความเจริญ และสุขภาพแข็งแรงปราศจากโรคภัยแก่ท่าน และครอบครัวนะคะ

แล้วพบกันใหม่ในวารสารเพื่อนเกษตร ฉบับเดือนสิงหาคม เราจะกลับมาให้ทุกท่านได้รับสาระความรู้ และความบันเทิงอย่างเช่นเคยค่ะ

ขอบคุณค่ะ

สารบัญ

04

รถดำนาคูโบต้า
เดินตาม 6 แถว
รุ่น KW6-M

06

แทรกเตอร์คูโบต้า
รุ่น B2401 พร้อม
เครื่องตัดหญ้าไต่ท้องรถ

08

ข่าวประชาสัมพันธ์

11

โตนการเกษตร DJI
AGRAS T30 และ T10
นำเข้าและจัดจำหน่าย
โดย KUBOTA

12

4 นวัตกรรมที่
Agri-Tech Startup
ควรรู้

14

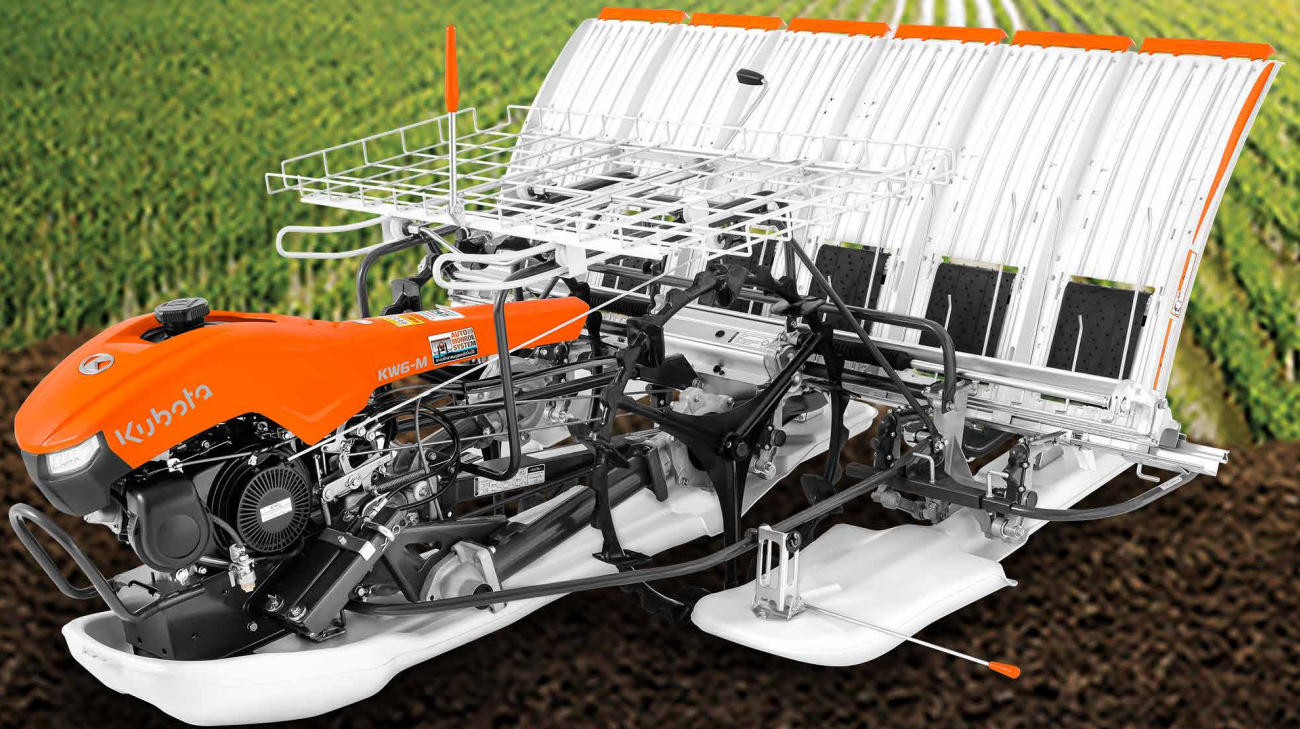
ระบบนัดหมายงาน
บริการออนไลน์

17

การจัดการฟาง
ในระบบการผลิตข้าวนา
ชลประทาน

ใหม่! รถดำนา **ทูโบต้า** เดินตาม 6 แถว **KW6-M**

ควบคุมงานง่าย สบายชีวิต



รูปโฉมใหม่ ดึงดูดใจ

สีส้มใหม่

ไฟหน้าส่องสว่างแบบ LED

เพิ่มทัศนวิสัยให้ผู้ใช้งานขณะทำงานเวลากลางคืน

ใช้งานได้อย่างคล่องตัว

ระบบบิบลีี้ยวและวงเลี้ยว

แบบซีโร่เทิร์น (Zero-turn)

ทำงานได้คล่องตัว แม้ใบแปลงขนาดเล็ก

ปักดำได้ตามต้องการ

ระบบรักษาสมดุลอัตโนมัติ

Auto Monroe System

ช่วยรักษาสมดุลรถไม่ให้เอียงไปข้างใดข้างหนึ่ง
ขณะทำงานในพื้นที่ที่ไม่ราบเรียบ

ทำงานได้ต่อเนื่อง สม่่าเสมอ

ความจุถังน้ำมัน

ขนาด 10 ลิตร

จึงสามารถทำงานได้อย่างต่อเนื่อง

แลกแต้ม รับของสุดฟิน

กับคุโบต้าแฟมิลี่

สิทธิพิเศษสำหรับลูกค้าคุโบต้าที่มีแต้มสะสมจากการซื้อสินค้า
อะไหล่แท้คุโบต้า หรือนำรถเข้ารับงานบริการ



15 ก.พ. 65 - 30 มี.ย. 65

เงื่อนไข: 1.ของรางวัลในรายการส่งเสริมการขายนี้ สมาชิกไม่สามารถขอแลกหรือเปลี่ยนเป็นเงินสด ส่วนลด หรืออื่น ๆ ได้ เว้นแต่กรณีบริษัทฯ ขอเปลี่ยนแปลงเป็นของรางวัลอื่นที่มีมูลค่าเท่าเทียมกัน / 2.กรณีแลกแต้มเป็นของรางวัลหน้าร้านผู้แทนจำหน่าย สมาชิกจะต้องยืนยันตัวตนด้วยการแสดงบัตรประชาชนกับเจ้าหน้าที่ของตัวแทนจำหน่าย / 3.กรณีแลกแต้มเป็นของรางวัลผ่าน KUBOTA CONNECT หรือ Line @siamkubota สมาชิกจะต้องยืนยันตัวตนด้วยการแจ้งบัตรประชาชนหรือเบอร์โทรศัพท์ของสมาชิกที่ต้องการแลกแต้ม / 4.สมาชิกรับทราบว่า การสะสมแต้ม การแลกแต้ม การรับสิทธิประโยชน์ของสมาชิก KUBOTA Family จะสามารถทำได้กับเฉพาะร้านผู้แทนจำหน่ายเกษตรกรของสยามคูโบต้าเท่านั้น โดยกำหนดเกณฑ์ในการแลกแต้ม ดังนี้ 4.1 บริษัทฯ กำหนดให้แต้มสะสม 100 แต้ม สามารถใช้เป็นส่วนลดอะไหล่และงานบริการได้ 10 บาท 4.2บริษัทฯ กำหนดให้สามารถแลกของรางวัลได้ตามรายการดังต่อไปนี้ บัตรกำนัลโลโก้ 1,000 แต้ม มูลค่า 100 บาท, เสื้อยืดแขนยาว KUBOTA FARM 1,200 แต้ม มูลค่า 120 บาท, เสื้อยืดแขนยาวสร้างอนาคต 1,300 แต้ม มูลค่า 130 บาท, หมวกยีนส์ 1,300 แต้ม มูลค่า 130 บาท, เสื้อยืดคอกลมสีฟ้า สีเทา สีกรมท่า 1,750 แต้ม มูลค่า 175 บาท, กระเป๋าสะพาย 2,600 แต้ม มูลค่า 260 บาท, เสื้อเชิ้กเก็ตผู้ชาย 3,300 แต้ม มูลค่า 330 บาท , หมวกคลุมหน้า 900 แต้ม มูลค่า 90 บาท, เสื้อคอกลมแขนยาว 1,500 แต้ม มูลค่า 150 บาท, ชุดเครื่องครัว 4 ชิ้น 10,000 แต้ม มูลค่า 1,000 บาท, พัดลมปรับระดับ 16 นิ้ว 15,000 แต้ม มูลค่า 1,500 บาท, ส่วนไฟฟ้า 12V 25,000 แต้ม มูลค่า 2,500 บาท, LED Digital TV 32 นิ้ว 70,000 แต้ม มูลค่า 7,000 บาท ทั้งนี้ บริษัทฯ กำหนดให้เมื่อซื้อเครื่องจักร รถจักรยานยนต์ หรือรถบรรทุก ค่าอุปกรณ์ต่อพ่วง (ก่อนหักส่วนลดทั้งหมด และรวม VAT) 300 บาท รับ 1 แต้ม หรือ กุญแจรถหรืออะไหล่หรือค่าใช้จ่ายในงานบริการ 20 บาท รับ 1 แต้ม ทั้งนี้การใช้แต้มสะสมเพื่อแลกรับส่วนลดหรือของรางวัลต่างๆ สามารถใช้ได้ทันทีตั้งแต่มารับสะสมแต้ม / 5.กรณีแลกแต้มเป็นของรางวัลหน้าร้านผู้แทนจำหน่าย จะมีวิธีการรับของรางวัลต่างๆ ดังนี้ 5.1เสื้อยืดแขนยาวสร้างอนาคต, หมวกยีนส์, เสื้อยืดคอกลมสีฟ้า สีเทา สีกรมท่า, กระเป๋าสะพาย, เสื้อเชิ้กเก็ตผู้ชาย, หมวกคลุมหน้า และเสื้อคอกลมแขนยาว สมาชิกสามารถรับของรางวัลได้ที่หน้าร้านผู้แทนจำหน่ายได้เลยทันที หรือหากกรณีที่ยังรางวัลแลกแต้มหน้าร้านผู้แทนจำหน่ายหมด ทางบริษัทฯจะดำเนินการจัดส่งของรางวัลให้ตามที่อยู่ที่ท่านแจ้งไว้ในขณะแลกแต้มหน้าร้านผู้แทนจำหน่าย 5.2เสื้อยืดแขนยาว Kubota Farm, บัตรกำนัลโลโก้, ชุดเครื่องครัว 4 ชิ้น, พัดลมปรับระดับ 16 นิ้ว, ส่วนไฟฟ้า 12V และ LED Digital TV 32 นิ้ว บริษัทฯ จะทำการจัดส่ง ภายใน 45 วัน นับจากวันที่ทำการแลกรางวัล / 6.กรณีแลกแต้มเป็นของรางวัลผ่าน KUBOTA CONNECT หรือ Line @siamkubota จะมีวิธีการรับของรางวัลต่างๆ ดังนี้ 6.1เสื้อยืดแขนยาวสร้างอนาคต, หมวกยีนส์, เสื้อยืดคอกลมสีฟ้า สีเทา สีกรมท่า, กระเป๋าสะพาย, เสื้อเชิ้กเก็ตผู้ชาย, หมวกคลุมหน้า และเสื้อคอกลมแขนยาว บริษัทฯ จะทำการจัดส่ง ภายใน 14 วัน นับจากวันที่ทำการแลกรางวัล 6.2เสื้อยืดแขนยาว KUBOTA FARM, บัตรกำนัลโลโก้, ชุดเครื่องครัว 4 ชิ้น, พัดลมปรับระดับ 16 นิ้ว, ส่วนไฟฟ้า 12V และ LED Digital TV 32 นิ้ว บริษัทฯจะทำการจัดส่ง ภายใน 45 วัน นับจากวันที่ทำการแลกรางวัล โดยของรางวัลสามารถแลกได้ตั้งแต่วันที่ 15 กุมภาพันธ์ 2565 - 30 มิถุนายน 2565 / 7.กรณีที่ต้องการตรวจสอบสิทธิประโยชน์ ตรวจสอบแต้มสะสม หรือแก้ไขข้อมูลส่วนตัว สามารถดำเนินการได้ที่ร้านผู้แทนจำหน่ายสยามคูโบต้า หรือผ่าน KUBOTA CONNECT / 8.บริษัทฯสงวนสิทธิ์ในการเปลี่ยนแปลงเงื่อนไขการเป็นสมาชิก KUBOTA Family หรือเพิ่มสะสม โดยไม่ต้องแจ้งที่ทราบล่วงหน้า (โดยไม่แจ้งสิทธิประโยชน์แก่ลูกค้าที่เป็นสมาชิกมาก่อน) หรือไม่แจ้งล่วงหน้า (เช่น) / 9.บริษัทฯต้องรับผิดชอบในกรณีของรางวัลเสียหาย ขาดคุณภาพ และ/หรือเหตุอื่นใดอันเกิดกับหรือเกิดจากของรางวัลดังกล่าว เว้นแต่กรณีที่เป็นความผิดของบริษัทฯเท่านั้น / 10.ของรางวัลที่แลกได้แล้ว ไม่รับเปลี่ยนหรือแลกคืนทุกกรณี ยกเว้นกรณีสินค้าชำรุดเสียหายอันเนื่องมาจากความผิดพลาดของบริษัทฯ เท่านั้น โดยสามารถแจ้งหรือติดต่อได้ที่ผู้แทนจำหน่ายสยามคูโบต้า และ KUBOTA CONNECT / 11.บริษัทฯ ขอสงวนสิทธิ์ในการพิจารณาตัดสินข้อโต้แย้งหรือข้อพิพาทใดๆ ที่เกี่ยวข้องกับการส่งเสริมการขายนี้ และให้คำตัดสินของบริษัทฯ ถือเป็นขั้นสุดท้าย / 12. สอนทราบรายละเอียดเพิ่มเติมได้ที่ร้านผู้แทนจำหน่ายสยามคูโบต้าใกล้บ้านท่าน หรือ KUBOTA CONNECT โทร. 02-029-1747

ใหม่

แทรกเตอร์ **ดูไบต้า** พร้อมเครื่องตัดหญ้าไต่ท้องรถ

B2401

ขนาด 24 แรงม้า

ตัดหญ้าไต่

เรียบหัวแปลง



ตัดหญ้าเรียบได้คุณภาพ

เครื่องตัดหญ้าไต่ท้องรถสามารถปรับระดับความสูงการตัดได้ถึง 14 ระดับ ตั้งแต่ 25 - 102 มิลลิเมตร ตอบสนองความต้องการใช้งาน และตัดเรียบเสมอทั่วแปลง เหมาะที่สุดสำหรับพื้นที่ราบ เช่น สวนทุเรียน

ล้อยางแบบเรียบ ไม่ทำลายแปลง

ล้อแทรกเตอร์เป็นล้อยาง (แบบเรียบ) จึงไม่ก่อให้เกิดความเสียหายแก่พื้นที่แปลง พร้อมขับเคลื่อนได้อย่างราบรื่น



ทรงพลัง งานเสร็จไว

ด้วยเครื่องยนต์ขนาด 24 แรงม้า และหน้ากว้างในการตัด 152 เซนติเมตร สามารถทำงานได้อย่างรวดเร็วสูงสุด 7 ไร่/ชั่วโมง*

รองรับการทำงานที่หลากหลาย

ด้วยการออกแบบมาเป็นพิเศษ ที่มีทั้ง PTO กลาง และ PTO หลัง จึงสามารถรองรับการทำงานที่หลากหลาย ไม่ว่าจะต่อกับเครื่องตัดหญ้าบริเวณไต่ท้องรถแทรกเตอร์ หรือเครื่องพ่นยาบริเวณท้ายแทรกเตอร์*

*เครื่องพ่นยาเป็นอุปกรณ์เสริม ไม่ได้จำหน่ายพร้อมกับแทรกเตอร์ดูไบต้า



*จากการทดสอบตามมาตรฐาน และเงื่อนไขของบริษัทสยามคูโบต้าคอร์ปอเรชั่น จำกัด โดยทดสอบที่จังหวัดจันทบุรี ในสภาพที่หญ้าก่อนตัดสูงเฉลี่ย 300-500 มม. บนพื้นที่เรียบ

เป็นเจ้าของแทรกเตอร์ **ดูโบต้า** ได้ง่าย ๆ กับ

โปรแกรมเบาใจ



ด่วน ตั้งแต่วันที่ 1 ม.ค. 65 - 30 มิ.ย. 65

*โปรดศึกษารายละเอียด และเงื่อนไขของโปรโมชั่น ก่อนเข้าร่วมรับสิทธิประโยชน์

ผ่อนสบายๆ
จ่าย เบาเบา
งวดใหญ่เพียงปีละ **88,000 บาท***



สำหรับการผ่อนชำระในช่วงแรกเป็นระยะเวลาสูงสุด 7 ปี

เลือกได้สบายใจ
เมื่อผ่อนชำระครบกำหนดในช่วงแรก



*โปรดศึกษารายละเอียด และเงื่อนไขของโปรโมชั่น ก่อนเข้าร่วมรับสิทธิประโยชน์

เบาใจ
ผ่อนแบบสบายๆ นานสูงสุด

10 ปี*

*ผ่อนชำระปกติสูงสุด 7 ปี และขยายระยะเวลาผ่อนชำระงวดใหญ่ก่อนสุดท้ายได้สูงสุด 3 ปี

*โปรดศึกษารายละเอียด และเงื่อนไขของโปรโมชั่น ก่อนเข้าร่วมรับสิทธิประโยชน์

เงื่อนไขรายการส่งเสริมการขาย

1. สามารถเลือกรับสิทธิ์ผ่อนชำระผ่านโปรแกรมเบาใจ สำหรับลูกค้าที่เข้าซื้อแทรกเตอร์ดูไบต้าทุกรุ่น กับ บริษัท สยามคูโบต้า ลิสซิ่ง จำกัด ตั้งแต่วันที่ 1 มกราคม 2565 - 30 มิถุนายน 2565 เท่านั้น *โปรแกรมเบาใจจะเพิ่มดอกเบี้ย 0.25% จากโปรแกรมปกติ 2. โปรแกรมผ่อนเบาใจ ผ่อนชำระสูงสุดนาน 7 ปี แบ่งสัดส่วนการผ่อนชำระเป็น 2 ช่วง โดยแบ่งสัดส่วนค่างวดใหญ่ก่อนสุดท้าย หรือแบบบอลูน คิดเป็น 30% ของราคาแทรกเตอร์ (เฉพาะตัวรถ) และส่วนที่เหลือจะนำมาคำนวณเป็นค่างวดปกติสำหรับการผ่อนชำระในช่วงแรก (รวมกับการคำนวณอุปกรณ์ต่อพ่วงถ้ามี) 3. สำหรับค่างวดใหญ่ก่อนสุดท้าย หรือแบบบอลูน สามารถเลือกขยายระยะเวลาผ่อนชำระสูงสุด 3 ปี โดยจะเพิ่มดอกเบี้ย 0.5% จากอัตราดอกเบี้ยตามสัญญาในช่วงแรก (คำนวณจากค่างวดและระยะเวลาที่ขยายการผ่อนชำระ) 4. เลือกผ่อนสบายสูงสุด 10 ปี คำนวณจากระยะเวลาผ่อนชำระ 7 ปี รวมกับขยายระยะเวลาผ่อนชำระค่างวดก่อนสุดท้าย หรือแบบบอลูนสูงสุด 3 ปี 5. โปรแกรมนี้เป็นไปตามเงื่อนไขของบริษัทสยามคูโบต้าคอร์ปอเรชั่น จำกัด และบริษัท สยามคูโบต้า ลิสซิ่ง จำกัด ตั้งแต่วันที่ 1 มกราคม 2565 - 30 มิถุนายน 2565 เท่านั้น 6. ขอสงวนสิทธิ์การพิจารณาสินเชื่อตามเกณฑ์การประเมินสินเชื่อของบริษัท สยามคูโบต้า ลิสซิ่ง จำกัด

สยามคูโบต้า เดินหน้าผลักดันการเป็นแบรนด์ชั้นนำระดับโลก GMB เปิดกลยุทธ์รับปี 2565 ด้วยคอนเซ็ปต์ “Essentials Innovator for Supporting Life” เน้นพัฒนาองค์กรอย่างยั่งยืน เพื่อคุณภาพชีวิตที่ดีขึ้นของเกษตรกรด้วย “แนวคิด ESG”



สยามคูโบต้าเปิดรายรับปี 64 โตขึ้น 30% มั่นใจทิศทางตลาดเครื่องจักรกลการเกษตรปี 65 ยังเติบโต ล่าสุดเตรียมพัฒนาสินค้ารับเทรนด์เกษตรสมัยใหม่ Smart Farm เน้นการทำตลาดแบบ Personalized Marketing เพื่อยกระดับการให้บริการ ควบคู่ไปกับการพัฒนาองค์กรอย่างยั่งยืน เน้นดูแลสังคมด้วยนโยบาย ESG เดินหน้าสู่แบรนด์ชั้นนำระดับโลก พร้อมเปิดตัวแคมเปญสื่อสารใหม่ “Renew your Agri-life together ก้าวสู่ชีวิตเกษตรใหม่ไปด้วยกัน”



นายกาคาโนบุ อะชิมะ

กรรมการผู้จัดการใหญ่ บริษัทสยามคูโบต้า คอร์ปอเรชั่น จำกัด

เปิดเผยว่า ในปีที่ผ่านมา ภาพรวมของตลาดเครื่องจักรกลการเกษตรของไทยขยายตัวเพิ่มขึ้น 22% โดยปัจจัยบวกมาจากสภาพอากาศปริมาณน้ำฝนสำหรับการเพาะปลูกมีเพียงพอ ส่งผลให้ผลประกอบการของสยามคูโบต้าในปี 2564 เพิ่มขึ้นคิดเป็นมูลค่ารวม 6.9 หมื่นล้านบาท เพิ่มขึ้นจากปี 2563 ประมาณ 30% โดยปัจจัยหลักของการเติบโตมาจากแรงงานคืนถิ่นกลับสู่ภาคการเกษตรเพื่อต่อยอดการทำเกษตรของครอบครัว ทำให้มีความต้องการซื้อเครื่องจักรเพื่อใช้งานมากขึ้น ซึ่งสินค้าหลักคือกลุ่มแทรกเตอร์ และรถเกี่ยววนวดข้าว รวมทั้งกลุ่มเกษตรกรรณาแปลงใหญ่ซึ่งมีการสนับสนุนจากภาครัฐมากขึ้น ในขณะเดียวกันราคาพืชผลทางการเกษตรอยู่ในเกณฑ์ดี

สำหรับในปี 2565 สยามคูโบต้าตั้งเป้ารายได้ไว้ที่ 6.3 หมื่นล้านบาท เนื่องจากในปี 2564 ที่ผ่านมาพบว่ามีความแข็งแกร่งจากสถานการณ์โควิด-19 งบประมาณภาครัฐที่สนับสนุนการใช้เทคโนโลยี เพื่อเพิ่มประสิทธิภาพการทำเกษตรผ่านโครงการเกษตรแปลงใหญ่ และตัวเลขจากการส่งออกสินค้าเกษตรที่เพิ่มขึ้น อย่างไรก็ตาม ในปีนี้คาดการณ์ว่า ยอดขายยังคงเติบโตเท่ากับที่ตั้งเป้าไว้เมื่อเทียบกับปี 2563 จากแนวโน้มภาคการเกษตรที่ยังอยู่ในความสนใจของเกษตรกรและผู้ประกอบการ

ขณะเดียวกัน เราก็จะสานต่อนโยบายของคูโบต้า คอร์ปอเรชั่น ประเทศญี่ปุ่น ที่มุ่งมั่นทำให้คูโบต้าเป็นแบรนด์ชั้นนำระดับโลก หรือ Global Major Brand (GMB) ภายในปี 2573 โดยวางเป้าหมายเป็น “Essentials Innovator for Supporting life” สร้างความเชื่อมั่นในนวัตกรรมเครื่องจักรกลการเกษตรในรูปแบบต่างๆ ให้กับลูกค้าที่มีทั่วโลก พร้อมกับการเป็นองค์กรที่ตอบแทนสังคม ดำเนินธุรกิจโดยการพัฒนาสินค้าเพื่อสานต่อความยั่งยืนทั้งด้านอาหาร น้ำ และสิ่งแวดล้อม

สยามคูโบต้าเชื่อว่า ในปี 2565 จะเป็นเทรนด์แห่งการเกษตรสมัยใหม่ Smart Farm เราจึงร่วมกับ เอสซีจี และคูโบต้าคอร์ปอเรชั่น ประเทศไทย ร่วมกันจัดตั้งบริษัท “เกษตรอินโน KasetInno” ให้บริการโซลูชันการเกษตรครบวงจร ด้วยการนำเอาองค์ความรู้ด้านพืช เครื่องจักรกลการเกษตร และระบบ IoT ที่ทันสมัย เพื่อให้การทำเกษตรก้าวข้ามขีดจำกัดสู่ความเป็นไปได้สำหรับทุกคน



นางวราภรณ์ โอสภาพันธุ์

กรรมการ
รองผู้จัดการใหญ่อาวุโส

เปิดเผยว่า สำหรับภาวะเศรษฐกิจภาคการเกษตรของไทย ภายในปีที่ผ่านมาได้รับผลกระทบจากสถานการณ์การแพร่ระบาดของโควิด-19 แต่การส่งออกสินค้าทางการเกษตรกลับมีแนวโน้มที่ดีขึ้น คาดในปี 2565 ตลาดเครื่องจักรกลการเกษตรน่าจะยังเติบโตต่อไปได้ด้วยเทรนด์โลกในด้านความมั่นคงทางด้านอาหาร (Food Security) ที่มีความต้องการสินค้าเกษตรและอาหารคุณภาพอย่างต่อเนื่อง ซึ่งเกษตรกรจะหันมาใช้เครื่องจักรทดแทนแรงงานมากขึ้น อันจะส่งผลดีต่อธุรกิจของคูโบต้า

ขณะเดียวกัน สยามคูโบต้ายังคงเดินหน้าโครงการ KUBOTA On Your Side ที่เข้าไปช่วยเหลือและร่วมมือกับภาคส่วนต่างๆ ในวิกฤตโควิด-19 หรือแม้กระทั่งโครงการ Zero Burn เกษตรปลอดการเผา เพื่อลดมลภาวะ PM 2.5 และปัญหาสิ่งแวดล้อมอย่างต่อเนื่อง ถือเป็นก้าวสู่การเป็นแบรนด์ชั้นนำระดับโลกที่ไม่ได้คำนึงถึงการดำเนินธุรกิจเพียงอย่างเดียว แต่ยังให้ความสำคัญต่อการดูแลสังคมด้วยนโยบาย ESG ที่มุ่งเน้นใน 3 มิติ ได้แก่ **1.ด้านสิ่งแวดล้อม (Environment)** นำเอาเทคโนโลยีผสมผสานองค์ความรู้ มาช่วยลดต้นทุน เพิ่มผลผลิต เพิ่มประสิทธิภาพการทำเกษตรที่ไม่ทำลายสิ่งแวดล้อม ภายใต้โครงการ คูโบต้าฟาร์ม และเกษตรปลอดการเผา **2.ด้านสังคม (Social)** ผ่านกิจกรรม CSR ที่ช่วยเหลือสังคม ตลอดจนส่งเสริมและพัฒนาวิสาหกิจชุมชนเกษตรให้มีรายได้อย่างยั่งยืน ครอบคลุมพื้นที่ 27,000 ไร่ และมีเกษตรกรภายใต้โครงการกว่า 1,700 ราย และ **3.ด้านธรรมาภิบาล (Governance)** เป็นองค์กรที่น่าเชื่อถือ บริหารงานอย่างโปร่งใส และมีธรรมาภิบาล ทั้งนี้เพื่อช่วยขับเคลื่อนให้เกษตรกรไทยอยู่ดีกินดีอย่างยั่งยืนด้วยการใช้เทคโนโลยีอีกทั้งยังช่วยลดการใช้ทรัพยากรต่างๆ ซึ่งในปีนี้สยามคูโบต้าจะมุ่งเน้นไปที่การจัดการน้ำและปุ๋ยที่เป็นมิตร สิ่งแวดล้อม ดิจิทัลแพลตฟอร์มส่งเสริมเกษตรแม่นยำ พัฒนาผลิตภัณฑ์ลดการปล่อยมลพิษลง 30% ผ่านโมเดลกลุ่มเกษตรกรต้นแบบที่เป็นมิตรต่อสิ่งแวดล้อม โดยมีเป้าหมายการปล่อยก๊าซคาร์บอนไดออกไซด์ให้เป็นศูนย์ หรือ **Net Zero CO2 ในปี 2593** ตามแนวทางคูโบต้าคอร์ปอเรชั่น ญี่ปุ่น

ล่าสุดเปิดตัวแคมเปญ “Renew your Agri-life together ก้าวสู่ชีวิตเกษตรใหม่ไปด้วยกัน” มุ่งหวังในการสื่อสารแบรนด์ ในฐานะผู้นำนวัตกรรมการเกษตรที่เข้าถึงหัวใจทุกคน ทั้งเกษตรกร กลุ่มคนรุ่นใหม่ และคนเมืองที่สนใจด้านการเกษตร เพื่อสร้างจุดเปลี่ยน ด้วยการนำนวัตกรรมที่พร้อมพาผู้คนก้าวข้ามสู่โลกแห่งการทำเกษตรในรูปแบบใหม่ ที่จะก้าวสำคัญของการเปลี่ยนแปลงของภาคการเกษตรไทยในอนาคต



นายพิชญ บัวสินานุช

ผู้ช่วยกรรมการผู้จัดการใหญ่
ผู้จัดการทั่วไป สายงานขาย
การตลาดและบริการ

เปิดเผยว่า ในปี 2564 สยามคูโบต้ายังคงเป็นผู้นำตลาดเครื่องจักรกลการเกษตร และตลาดรถขุดเล็ก เพื่อตอกย้ำความเป็นผู้นำตลาด ในปีนี้จึงได้ออกผลิตภัณฑ์ใหม่ในกลุ่มสินค้าที่ตอบสนองต่อความเปลี่ยนแปลงในภาคเกษตร โดยเฉพาะกลุ่มพืชมูลค่าสูง อาทิ เครื่องตัดหญ้าเนเปียร์ สำหรับธุรกิจฟาร์มโคนมและพลังงานชีวมวล แทรกเตอร์ B2401 พร้อมเครื่องตัดหญ้าไต้ท้องรถ (Mid mower) โดยในปีที่ผ่านมามูลค่าการส่งออกทุเรียนของไทยเติบโตสูงถึง 60% ส่งผลให้เกษตรกรหันมาเพิ่มพื้นที่ปลูกทุเรียนได้ขึ้นเฉลี่ย 10% และพัฒนารอดทานาเดินตาม 6 แถวใหม่ นอกจากนี้ยังขยายฐานลูกค้าสู่ภูมิภาคเกษตรอย่างรถกระบะบรรทุกหนัก มุ่งรุกตลาดน้ำมัน เครื่องยนต์ดีเซล ตราช้าง ชูเปอร์ คอมมอนเรล โดยอาศัยกลยุทธ์ การทำการตลาดแบบ Personalized Marketing รวมถึงให้ความสำคัญ ในการพัฒนาเทคโนโลยีดิจิทัล (Digitalization) เพื่อสื่อสารและตอบสนอง ความต้องการของลูกค้าที่มีจำนวนมากขึ้นได้อย่างรวดเร็ว อาทิ ระบบ QRoC ที่คอยตอบคำถามเพื่อสนับสนุนการทำงานของช่างบริการ ผ่านช่องทางไลน์ ระบบ Scan QR code เพิ่มความสะดวกสบาย ในการจ่ายค่าบริการที่หน้างานของลูกค้า รวมถึงการเพิ่มพีเอชอาร์ เซท สอบถามข้อมูลอะไหล่ในเว็บไซต์ KUBOTA Store ทั้งนี้เพื่อมุ่งยกระดับ การบริการให้ลูกค้าได้รับประสบการณ์การซื้อสินค้าและรับบริการ ที่ดีเยี่ยม สอดคล้องกับไลฟ์สไตล์ของลูกค้าในยุคปัจจุบัน นอกจากนี้ ยังมีแผนขยายศูนย์กระจายอะไหล่สยามคูโบต้าไปยังภูมิภาคต่างๆ อีก 2 แห่งที่จังหวัดนครราชสีมา และฉะเชิงเทรา รองรับการจัดส่ง อะไหล่แก่พร้อมถึงมือลูกค้าได้รวดเร็วและอุ่นใจยิ่งขึ้น

พร้อมกันนี้สยามคูโบต้ายังมีกิจกรรมด้านความช่วยเหลือเกษตรกร อย่างต่อเนื่อง จึงได้วางแผนสานต่อ “โครงการคูโบต้าร่วมมือ เกษตรร่วมใจ เฟส 2” ทั้งการขยายจำนวนเพิ่มชุมชนต้นแบบบริหารจัดการเครื่องจักรแบบรวมกลุ่มอย่างมีประสิทธิภาพ โดยเฟสแรก มีวิสาหกิจชุมชนที่เข้าร่วมโครงการแล้ว 124 กลุ่ม ใน 48 จังหวัด และเสริมศักยภาพด้านอื่นๆ เพื่อให้กลุ่มวิสาหกิจชุมชนต้นแบบ มีความเข้มแข็ง ซึ่งเป็นหนึ่งในเจตนารมณ์ของสยามคูโบต้าที่จะร่วม ขับเคลื่อนภาคการเกษตรไทยให้เติบโตอย่างยั่งยืน

อะไหล่แท้ **คูโบต้า**
คุ้มค่า หนักาน



**ซื้ออะไหล่
ได้ฟรี!**

เมื่อซื้อ

- ชุดเฟืองเดี่ยวหุมบายศรี
- ยอร์ยข้อต่อโรตารี
- ชุดล้อมปีกดำ
- น้ำมันไฮดรอลิกเกรดชุด 18 ลิตร



1 เม.ย. 65 – 30 มิ.ย. 65 นี้เท่านั้น
สำหรับสมาชิกสะสมแต้มกับอะไหล่แท้คูโบต้า
ติดตามสะสมสิทธิ์อะไหล่แท้คูโบต้า
ให้ครบทั้ง 4 แบบได้ตลอดทั้งปีนี้

เงื่อนไข: เมื่อซื้อชุดเฟืองเดี่ยวหุมบายศรี (รุ่นใดก็ได้) 1 ชุด, ยอร์ยข้อต่อโรตารี (รุ่นใดก็ได้) 1 ชิ้น, ชุดล้อมปีกดำ (รุ่นใดก็ได้) 1 ชิ้น หรือ น้ำมันไฮดรอลิกเกรดชุดราข้าง (18 ลิตร) 1 ถัง ลูกค้าจะได้รับฟรีสิทธิ์สะสมแต้มยาว 1 ตัว (มูลค่า 150 บาท) สงวนสิทธิ์เฉพาะลูกค้าที่เป็นสมาชิกสะสมแต้มที่ซื้อผ่านร้านผู้แทนจำหน่ายสยามคูโบต้าตั้งแต่ 1 เมษายน 2565 - 30 มิถุนายน 2565 เท่านั้น / สงวนตามรายละเอียดเพิ่มเติมได้ที่ร้านผู้แทนจำหน่ายสยามคูโบต้าใกล้บ้านท่าน หรือ KUBOTA CONNECT โทร. 02-029-1747

ครบครัน

อุ่นใจมากกว่า



**โดรนการเกษตร DJI
AGRAS T30 และ T10**

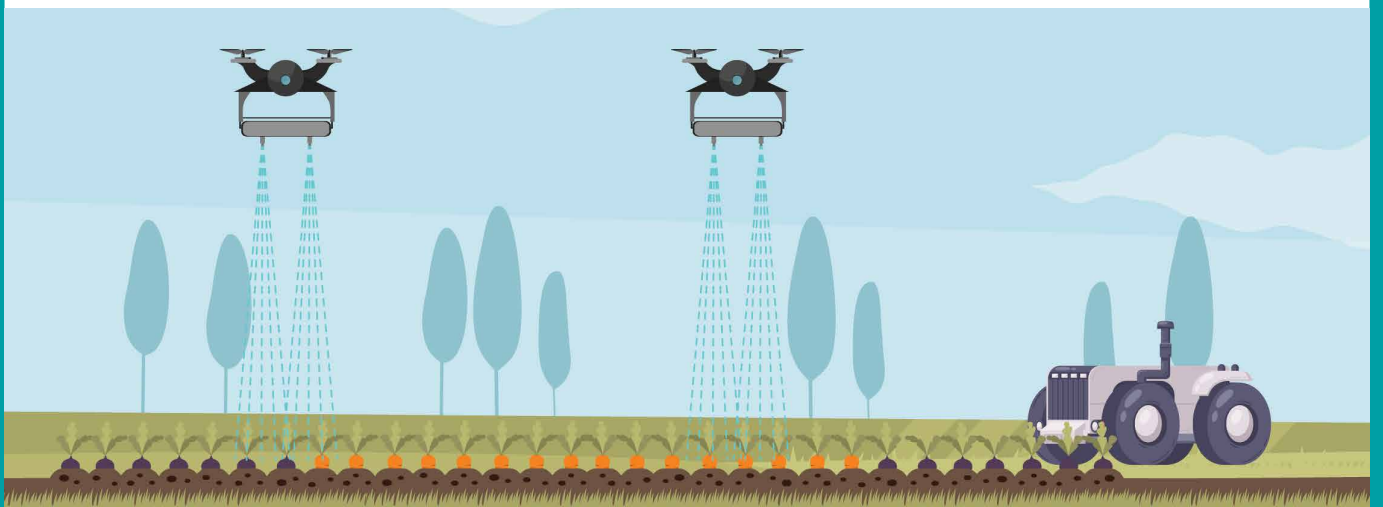
นำเข้าและจัดจำหน่ายโดย Kubota

4 นวัตกรรมที่ Agri-Tech Startup ควรรู้

เกษตรกรคืออาชีพที่อยู่คู่สังคมไทยมาอย่างยาวนาน ซึ่งสินค้าเกษตรก็ยังคงเป็นสินค้าส่งออกที่สำคัญของเรจนถึงทุกวันนี้ อย่างไรก็ตามโลกเรากำลังก้าวสู่ยุคดิจิทัล เราจึงต้องปรับตัวไปสู่การเกษตรสมัยใหม่ที่เน้นการนำเทคโนโลยีมาช่วยบริหารจัดการกระบวนการผลิตให้มากขึ้น เพื่อนำไปสู่การเป็นผู้ประกอบการและธุรกิจที่ยั่งยืน และนี่คือ 4 นวัตกรรมที่ Agri-Tech Startup ควรรู้!!

1 โดรนเพื่อการเกษตร

โดรน (Drone) คือเทคโนโลยีที่เข้ามามีบทบาทการทำธุรกิจมากมาย และในภาคการเกษตรก็เช่นกัน โดรนสามารถช่วยในเรื่องความแม่นยำได้มาก ไม่ว่าจะเป็นการรดน้ำ การพ่นยา การให้ปุ๋ย การถ่ายภาพวิเคราะห์เพื่อตรวจโรคพืช ทำให้ประหยัดเวลาการทำงาน ประหยัดแรงงาน มีความปลอดภัยต่อผู้ฉีดมากกว่าการฉีดพ่นสารแบบดั้งเดิม หรือการใช้คนเดินฉีด เพราะในการทำงานผู้ที่ทำการบังคับการบินของโดรนจะอยู่ด้านนอกแปลง จึงไม่สัมผัสกับสารที่ฉีดพ่น นอกจากนี้การพ่นยายังให้ละอองที่ละเอียดมาก เข้าถึงใบพืชทั่วถึง สามารถกำจัดแมลงศัตรูพืชได้อย่างมีประสิทธิภาพ โดยใช้สารเคมีได้น้อยลงถึง 50% ทำให้เกษตรกรสามารถดูแลรักษาและควบคุมผลผลิตคุณภาพการผลิตได้อย่างแม่นยำ



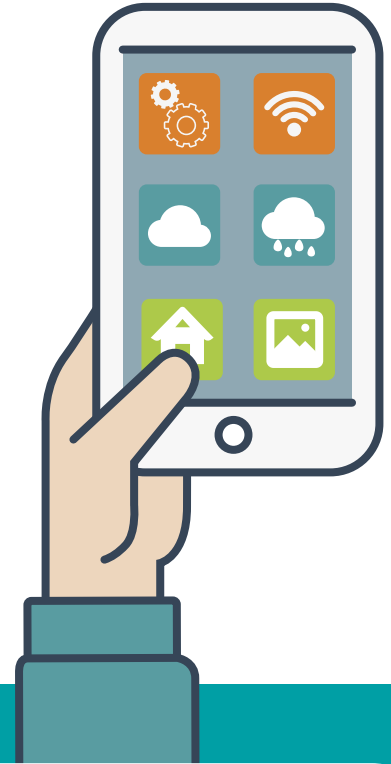
2 เครื่องพยากรณ์โรคข้าว

แนวคิดนี้เป็นผลงานของ ผศ.ดร.ดุสิต อธิณูวัฒน์ ภาควิชาเทคโนโลยีการเกษตร คณะวิทยาศาสตร์และเทคโนโลยี มหาวิทยาลัยธรรมศาสตร์ โดยเครื่องพยากรณ์การเกิดโรคในนาข้าวจะประกอบไปด้วยเซ็นเซอร์เก็บข้อมูลสภาพแวดล้อม และสภาพอากาศ ทั้งเรื่องของอุณหภูมิ ความชื้น ปริมาณน้ำฝน ซึ่งจะทำงานโดยแบตเตอรี่พลังงานโซลาร์เซลล์ เมื่อเซ็นเซอร์ทำงานจะส่งสัญญาณไร้สายเข้าเครื่องคอมพิวเตอร์ในบ้าน พร้อมส่งข้อมูลประมวลผลเข้าสู่เว็บไซต์ที่มีฐานข้อมูลสถิติ ทำให้เกษตรกรสามารถดูข้อมูลแบบ Real Time ผ่านสมาร์ทโฟนได้ตลอดเวลา จากนั้นโปรแกรมจะวิเคราะห์ว่าอากาศแบบนี้มีแนวโน้มจะเกิดโรคอะไรตามมาในอีกกี่วัน พร้อมแจกแจงแนวทางป้องกันได้อีกด้วย ทำให้ช่วยลดการใช้ยา สารเคมี เสมือนมีภูมิคุ้มกันขั้นดีติดตัว

3

ระบบควบคุมน้ำ อุณหภูมิ และความชื้น ผ่านแอปพลิเคชัน

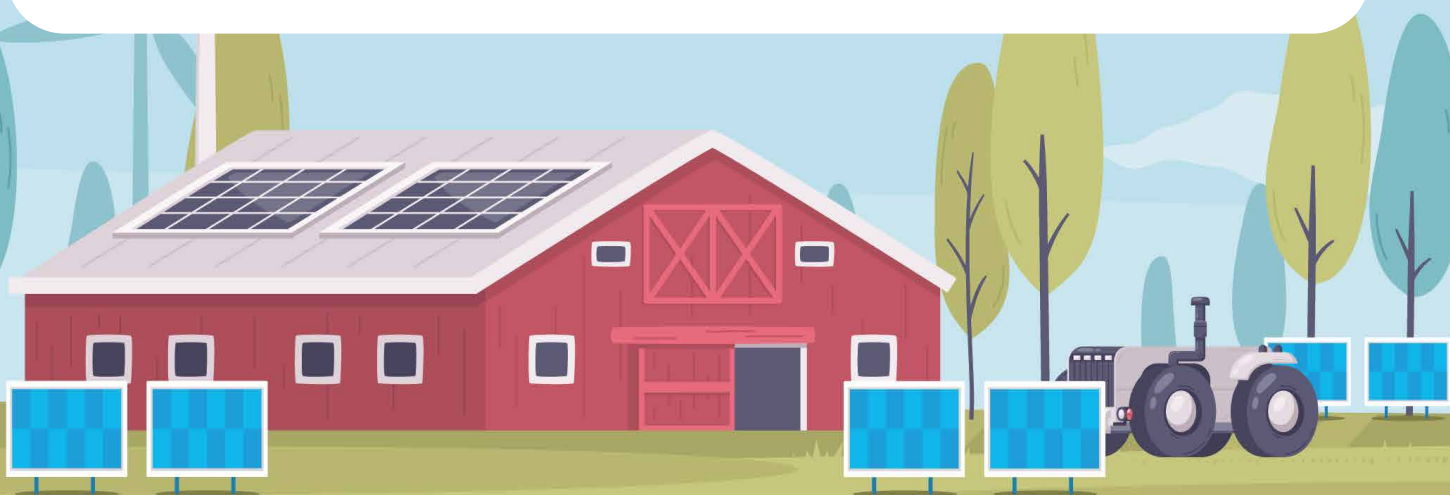
การจัดการน้ำในช่วงหน้าแล้งเป็นปัญหามาก คณะวิทยาศาสตร์และเทคโนโลยี มหาวิทยาลัยธรรมศาสตร์ จึงได้ร่วมกันพัฒนาอุปกรณ์ “สมาร์ทฟาร์มคิท (Smart Farm Kit)” ระบบควบคุมการรดน้ำอัจฉริยะต้นทุนต่ำ ทำให้ระบบมีการใช้น้ำที่มีประสิทธิภาพมากขึ้น ช่วยลดการใช้น้ำในการเกษตรได้ไม่ต่ำกว่า 3 เท่า จากการทำงานร่วมกันของระบบตั้งเวลา เปิด-ปิดน้ำ ที่สามารถสั่งตั้งเวลาเปิด-ปิดปั้มน้ำได้ตามความต้องการของชนิดพืช ระบบเซ็นเซอร์ติดตามสภาพอากาศ ที่ตรวจวัดอุณหภูมิและความชื้นว่าหากต่ำกว่าที่กำหนด ระบบก็จะสั่งรดน้ำโดยอัตโนมัติ และระบบสั่งการแจ้งเตือนผ่านสมาร์ทโฟน ที่ช่วยส่งข้อความแจ้งเตือน พร้อมแสดงผลสภาพอากาศบริเวณพื้นที่แปลงเกษตรผ่านระบบสมาร์ทโฟน ของเกษตรกรได้อีกด้วย



4

ระบบบริหารจัดการน้ำอัตโนมัติ ด้วยพลังงานแสงอาทิตย์

ฟาร์มใหญ่ค่าไฟ 0 บาทนี่ คือแนวคิดของคุณวีระ ธรแสง จากเรส-คิวฟาร์ม ที่สร้างฟาร์มด้วยการรักษาระบบนิเวศ โดยการขุด “คลองไส้ไก่” หรือคลองระบายน้ำรอบพื้นที่ตามภูมิปัญญาชาวบ้าน โดยขุดให้คดเคี้ยวไปตามพื้นที่เพื่อให้หน้ากระจายเต็มพื้นที่เพิ่มความชุ่มชื้น ลดพลังงานในการรดน้ำต้นไม้ พร้อมนำแนวคิดของในหลวงรัชกาลที่ 9 ได้แก่ เขื่อนเก็บกักน้ำ (เขื่อนที่สร้างขึ้นเพื่อเก็บกักน้ำในช่วงเวลาที่น้ำมากเกินเพื่อไว้ใช้เวลาที่ขาดแคลน), ฝายชะลอน้ำ (ส่วนที่สร้างขึ้นเพื่อขวางทางน้ำ เพื่อเก็บตะกอนไม่ให้ไปทับถมลำน้ำ) และแก้มลิง (การจัดให้มีที่เก็บกักน้ำตามจุดต่างๆ เพื่อเป็นบึงพักน้ำ) ย่อทุกอย่างมาใส่ในรางปลูกผักไฮโดรโปนิคส์ ทำให้ลดการใช้พลังงานได้มากกว่า 80% พร้อมกับบ้านนวัตกรรมแผงโซลาร์เซลล์มาช่วยประจำแต่ละโรง ขับเคลื่อนให้ปั้มน้ำทำงานโดยไม่ต้องใช้ไฟฟ้าแม้แต่ชนิดเดียว จึงไม่เกิดมลพิษต่อสิ่งแวดล้อม และประหยัดแรงงานได้มากเลย



ที่มา : <https://www.depa.or.th/th/article-view/4-agri-tech-startup>

ใหม่!

ระบบนัดหมายงานบริการออนไลน์จากคูโบต้า

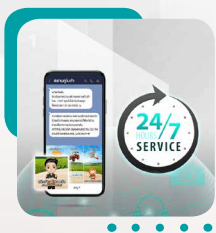
นัดช่างง่าย ๆ ผ่านไลน์ ได้แล้ววันนี้!



ระบบนัดหมายงานบริการออนไลน์ (KUBOTA Online Reservation Platform)

บริการใหม่จากคูโบต้า ที่จะมาช่วยนัดหมายช่างบริการสยามคูโบต้าในพื้นที่ผ่านช่องทางออนไลน์ สำหรับเข้ารับบริการ ตรวจเช็ค/เปลี่ยนถ่าย และแจ้งซ่อม โดยสามารถนัดหมายบริการได้ตามวันและเวลาที่ต้องการได้ด้วยตัวท่านเอง ตลอด 24 ชั่วโมง

ระบบนัดหมายงานบริการออนไลน์ ใช้แล้วดีอย่างไร



1

- จองช่างผ่าน LINE
- @siamkubota ทำได้ด้วยตัวเอง
- ตลอด 24 ชม.



2

- เลือกวัน เวลา
- ที่สะดวกเข้ารับบริการได้



3

- เลือกรับสิทธิประโยชน์
- ตามประเภทและรุ่นของผลิตภัณฑ์




4


- ตรวจสอบสถานะงานบริการ
- ได้ทันทีผ่าน LINE




วิธีสมัครสมาชิกใช้บริการ


- 

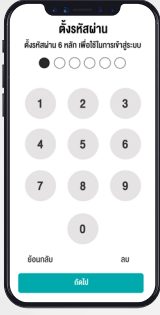
กดที่ลิงก์เพื่อนัดหมาย

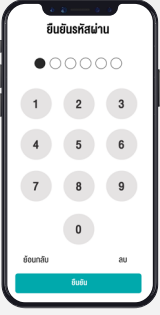
กดปุ่ม “นัดช่างล่วงหน้าผ่านบริการออนไลน์” ผ่าน Line @siamkubota
- 

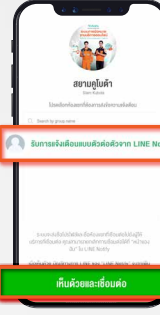
กดปุ่มอนุญาต
- 

กรอกเลขบัตรประชาชนและเบอร์โทรศัพท์

*กรณีจดทะเบียนไม่เข้าชื่อ กรุณาติดต่อสายด่วนบริการ 1747
- 

กรอกรหัส OTP ที่ได้รับทาง SMS
- 

ตั้งรหัสผ่าน 6 หลักเพื่อใช้เป็นรหัสเข้าใช้งานครั้งถัดไป
- 

ยืนยันรหัสผ่านที่กรอกอีกครั้ง
- 

เลือกรับบริการแจ้งเตือนแบบตัวต่อตัวจาก LINE Notify

กดปุ่มเห็นด้วยและเชื่อมต่อ

วิธีการใช้งานระบบการนัดหมาย

- 

ตรวจสอบสถานะงานบริการของคุณ

นัดหมายบริการ

กดปุ่ม ขอรับบริการ

คำนวณค่าใช้จ่ายในการบริการเบื้องต้น
- 

กรอกที่อยู่ที่ต้องการรับบริการ
- 

เลือกประเภทสินค้า
- 

เลือกประเภทงานที่ต้องการเข้ารับบริการและกรอกรายละเอียด
- 

เลือกผู้แทนจำหน่าย
- 

เลือกวันที่และเวลาที่ต้องการเข้ารับบริการ*
- 

ตรวจสอบข้อมูลและกดปุ่มยืนยันคำขอรับบริการ

*การรับนัดหมาย เมื่อลูกค้าต้องการนัดหมายเพื่อรับบริการผ่านระบบนัดหมายงานบริการออนไลน์ ภายใต้เงื่อนไขดังนี้ 1. นัดหมายก่อน 12.00 น. จะสามารถเลือกนัดหมายวันทำการถัดไปได้ 2. นัดหมายหลัง 12.00 น. จะสามารถเลือกนัดหมายได้อีก 2 วันทำการ โดยการนัดหมายล่วงหน้าจะมีโปรโมชั่นหยุดผู้แทนจำหน่าย และวันหยุดนักขัตฤกษ์

สถานการณ์เศรษฐกิจ



เศรษฐกิจโดยรวม GDP

สถานการณ์



2564
0.9%

- การกระจายตัวของโควิด-19 สายพันธุ์ Omicron ส่งผลกระทบต่อ การฟื้นตัวของเศรษฐกิจ
- อัตราเงินเฟ้อมีแนวโน้มสูงขึ้น ส่งผลให้ราคาสินค้าและบริการแพงขึ้น



2565
3.4%

- คาดการณ์การท่องเที่ยวยังจะดีขึ้น ในปี 2565 ภายใต้มาตรการป้องกันโควิด-19 ที่เคร่งครัด

ธนาคารแห่งประเทศไทยประมาณการเศรษฐกิจ เดือนธันวาคม



ภาคการเกษตร Agri-GDP

สถานการณ์



2564
1.5%

- การส่งออกสินค้าเกษตรขยายตัว โดยเฉพาะ มันสำปะหลัง ยางพารา ผลไม้ และน้ำตาล
- สภาพอากาศที่ดีและปริมาณน้ำฝนที่เพิ่มขึ้น ส่งผลต่อผลผลิตสินค้าเกษตรเพิ่มขึ้น



2565
2%-3%

- มาตรการช่วยเหลือและพัฒนาจากภาครัฐ ส่งผลให้รายได้ในภาคเกษตรเพิ่มขึ้น

สำนักงานเศรษฐกิจการเกษตรคาดการณ์ธันวาคม 2564



สถานการณ์พืชหลัก

พื้นที่ปลูกพืช (ล้านไร่)	2564	2565	% เปลี่ยนแปลง
ข้าวนาปี	62.60	62.64	0.06%
ข้าวนาปรัง	8.63	10.30	19.31%
อ้อย	9.54	9.60	0.68%
มันสำปะหลัง	9.80	9.66	-1.35%
ข้าวโพด	6.89	6.82	-1.04%
ยางพารา	21.93	21.84	-0.39%
ปาล์มน้ำมัน	6.08	6.20	2.05%

สถานการณ์ตลาด

คาดการณ์พื้นที่เพิ่มขึ้น โดยรัฐบาลมีนโยบายสนับสนุนการปลูกอย่างต่อเนื่อง ขณะที่ การส่งออกข้าวแนวโน้มสูงขึ้นตามการฟื้นตัวของเศรษฐกิจโลก อย่างไรก็ตามการส่งออก ยังถือว่าอยู่ในเกณฑ์ที่ต่ำและเป็นรองประเทศคู่แข่งอย่างอินเดียและเวียดนาม

คาดการณ์พื้นที่เพิ่มขึ้น เนื่องจากสถานการณ์น้ำที่ดีขึ้น ราคาเพิ่มสูงขึ้น โดยราคาขั้นต้น อยู่ที่ 1,070 บาท/ตัน นอกจากนี้คาดการณ์ผลผลิตจะเพิ่มขึ้น 31% จากฤดูกาลก่อน

คาดการณ์พื้นที่ลดลง เนื่องจากสถานการณ์น้ำท่วมในปีก่อนหน้า ทำให้เกษตรกร บางส่วนเปลี่ยนไปปลูกพืชอื่น ขณะที่ความต้องการมันเส้นส่งออกไปยังยังดีต่อเนื่อง ทำให้ราคาอยู่ในเกณฑ์ดี

คาดการณ์พื้นที่ลดลง เนื่องจากเกษตรกรเปลี่ยนไปปลูกอ้อยซึ่งได้ผลตอบแทนดีกว่า ขณะที่ความต้องการใช้ในอุตสาหกรรมอาหารสัตว์ในประเทศสูงขึ้นทำให้ราคายังอยู่ในเกณฑ์ดี

คาดการณ์พื้นที่ลดลง อย่างไรก็ตามตามภาวะราคาอยู่ในเกณฑ์ดีจากความต้องการ ในอุตสาหกรรมยานยนต์และถุงมือยางเพิ่มสูงขึ้น

คาดการณ์พื้นที่เพิ่มขึ้น เนื่องจากราคาเพิ่มขึ้นจากสต็อกน้ำมันปาล์มในประเทศลดลง อยู่ในระดับที่เหมาะสม ทำให้เกษตรกรเปลี่ยนมาปลูกปาล์มเพิ่มขึ้น

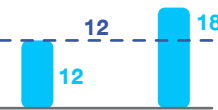


สถานการณ์น้ำปัจจุบัน



น้ำฝนสะสม

ปีก่อน ค่าเฉลี่ย 30 ปี
+48% +51%



ม.ค. 2564 ม.ค. 2565

■ ปริมาณน้ำฝน (มม.) --- ค่าเฉลี่ย 30 ปี

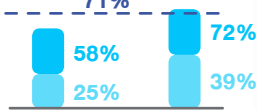
ที่มา: กรมอุตุนิยมวิทยา

อัปเดตข้อมูลวันที่ 23 มกราคม 2565



น้ำในเขื่อน

ปีก่อน ค่าเฉลี่ย 30 ปี
+13% +1%



ม.ค. 2564 ม.ค. 2565

■ ปริมาณน้ำในอ่าง ■ ปริมาณน้ำใช้การ

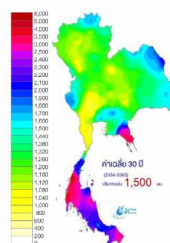
--- ค่าเฉลี่ย 30 ปี

ที่มา: กรมชลประทาน

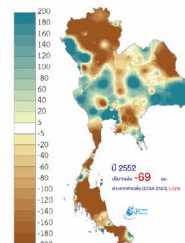
อัปเดตข้อมูลวันที่ 24 มกราคม 2565



คาดการณ์ฝน ปี 2565



<คาดการณ์ ปี 2565



<ผลต่าง จากค่าเฉลี่ย

ปี 2565 ปริมาณฝนน้อยกว่าค่าปกติ (-5%) ฝนตกเร็วและมีฝนจากพายุ ฤดูร้อนเกิดขึ้นบ่อยครั้ง ในช่วงเดือน มี.ค.-เม.ย. ต่อเนื่องจนถึงฤดูฝน ส่วนเดือน พ.ค. มีฝนตกมากในตอนบน และระวังฝนถึงช่วงเดือน มิ.ย. โดยจะกลับมามีฝนมากในเดือน ก.ค. หลังจากนั้นฝนน้อยกว่าค่าปกติ

ที่มา: สถาบันสารสนเทศทรัพยากรน้ำ อัปเดตข้อมูลวันที่ 6 มกราคม 2565



การจัดการฟาง ในระบบการผลิตข้าว นาชลประทาน

ในการเก็บเกี่ยวผลผลิตข้าวแต่ละฤดู นอกจากจะเกิดการสูญเสียธาตุอาหารพืชในเมล็ดที่เคลื่อนย้ายออกไปจากนาแล้ว หากมีการเผาหรือนำฟางไปใช้ประโยชน์อย่างอื่นแทน จะทำให้เกิดการสูญเสียธาตุอาหารพืชในดินมากยิ่งขึ้น ดินจะมีธาตุอาหารพืชลดลง และเกิดความไม่สมดุลของธาตุอาหาร ส่งผลให้ดินเสื่อมสภาพเร็วขึ้น ส่งผลกระทบต่อการเจริญเติบโตและการให้ผลผลิต

แม้ว่าการไถกลบฟางข้าวจะให้ผลดีหลายประการ แต่เกษตรกรไม่นิยมปฏิบัติ เนื่องจากการย่อยสลายฟางตามธรรมชาติต้องใช้เวลานาน ไม่สอดคล้องกับสภาพการทำงานเกษตรกร ในเขตชลประทานที่มีการทำนาหลายครั้งในรอบปี



แนวทางการจัดการฟาง

1

เลือกใช้พันธุ์ข้าวที่มีลักษณะต้นเตี้ย แดกกอดี และมีมวลชีวภาพต่ำ หรือมีค่าดัชนีการเก็บเกี่ยวสูง (มากกว่าร้อยละ 40) เช่น สุพรรณบุรี 3 ปทุมธานี 1 พิษณุโลก 2 หรือชัยนาท 2 ต้นไม่หักล้มง่าย ตอซังสั้น มีฟางเหลือในน้าน้อย ระหว่าง 900-1,300 เพื่อสะดวกต่อการไถกลบด้วยรถ

2

ถ้าปริมาณฟางเหลือทิ้งในน้าน้อยกว่า 1,300 กิโลกรัมต่อไร่ เกษตรกรควรไถกลบฟางด้วยรถไถ เตรียมดินในสภาพดินแห้งหรือปล่อยน้ำลงแช่ฟาง 2-3 วันเพื่อให้ฟางนุ่มอ่อนตัว แล้วไถกลบฟางในสภาพดินมีน้ำขัง หมักฟางไว้ 15-20 วัน แล้วเตรียมดินปลูกข้าวตามปกติต่อไป

3

ถ้ามีฟางเหลือทิ้งในนาเป็นจำนวนมาก เนื่องจากเป็นพันธุ์ข้าวต้นสูง ตอซังยาว ข้าวหักล้มหรือการระบายน้ำในช่วงก่อนการเก็บเกี่ยวไม่เหมาะสมบูรณ์ ยากต่อการไถกลบ เกษตรกรควรปล่อยน้ำลงในแปลงพอท่วม แล้วใช้รถแทรกเตอร์ย่ำตอซังข้าวให้แนบกับพื้นดิน ในลักษณะปล่อยให้ย่อยสลายบนดิน การจัดการฟางด้วยวิธีนี้ค่อนข้างใช้เวลาและการย่อยสลายฟางในสภาพดังกล่าว ก่อให้เกิดกลิ่นเหม็น หลังจากหมักฟางในสภาพดังกล่าว 15-20 วัน ทำการไถกลบฟาง และเตรียมดินปลูกข้าว

4

การจัดการฟางทั้ง 2 วิธี ทำให้ดินมีอินทรีย์วัตถุเพิ่มขึ้น ภายหลังการจัดการฟางต่อเนื่องกัน 2 ปี และในดินที่ไถกลบฟางพบว่ามีฟอสฟอรัสและโพแทสเซียมเพิ่มขึ้น

5

เกษตรกรไม่ควรเผาฟางที่เหลือทิ้งในนาด้วยวิธีเผา



การไถกลบฟาง



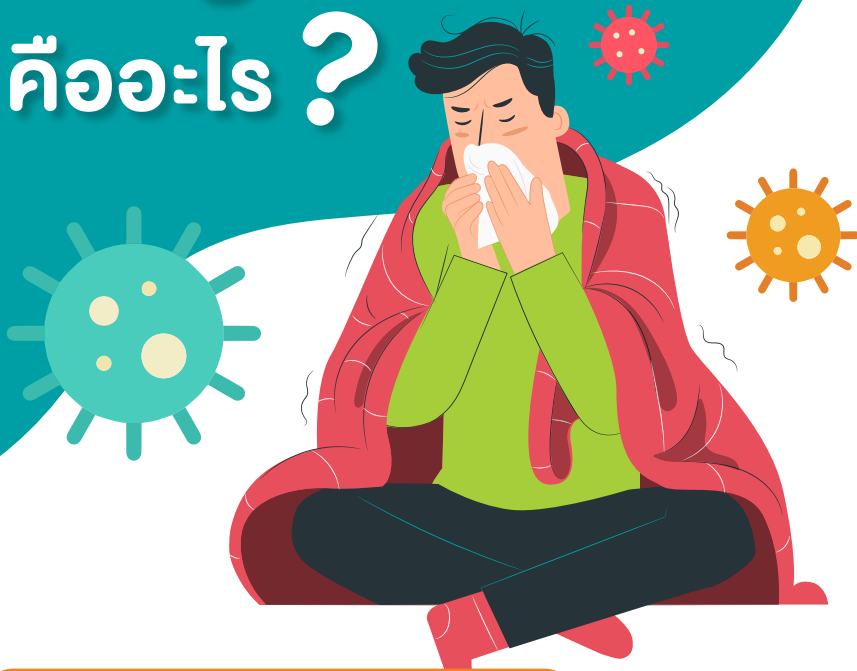
การหมักฟาง



การใช้จุลินทรีย์ย่อยสลายฟาง

1. หลังการไถกลบ หรือย่ำฟางด้วยรถไถให้แนบราบกับพื้นดิน และปล่อยฟางให้ย่อยสลายบนพื้นดิน เกษตรกรควรใช้ พด.2 อัตรา 5 ลิตร ผสมกับกากน้ำตาล 5 กิโลกรัม ในน้ำ 200 ลิตร แล้วปล่อยน้ำลงในแปลงพอท่วมในพื้นที่ 1 ไร่ เพื่อให้ตอซังข้าวที่นุ่มอ่อนตัวดีแล้วเกิดการย่อยสลาย
2. หลังปล่อยน้ำลงแช่แปลงแล้ว หว่านปุ๋ยยูเรียเพิ่มอีก 5 กิโลกรัมต่อไร่ และรักษาระดับน้ำไว้อย่าให้แปลงแห้ง หมักฟางไว้ประมาณ 15 วัน เตรียมดินทำเทือกเพื่อปลูกข้าวตามปกติ
3. การใช้จุลินทรีย์ร่วมกับการจัดการฟาง ด้วยวิธีย่ำฟางด้วยรถแทรกเตอร์ให้แนบราบกับพื้นดิน และปล่อยฟางให้ย่อยสลายบนพื้นดิน เป็นวิธีที่เกษตรกรควรนำไปปฏิบัติ เนื่องจากจัดการได้ง่าย และเสียค่าใช้จ่ายน้อย

Long COVID คืออะไร ?



การติดเชื้อโควิด-19 นับว่าเป็นโรคที่ส่งผลกระทบต่อทั้งระยะสั้นและระยะยาว เพราะหลังจากรักษาหายแล้ว แต่หลายคนยังรู้สึกเหมือนยังไม่หายดี เพราะวาระระหว่างการติดเชื้อ ร่างกายจะสร้างภูมิคุ้มกันขึ้นมาเพื่อไปจับกับเซลล์โปรตีนของบางอวัยวะ ทำให้เกิดการอักเสบในร่างกาย เป็นผลให้อวัยวะนั้นๆ ได้รับความเสียหาย และส่งผลกระทบต่อทั้งร่างกาย เช่น อาการปอดบวม หรือ เนื้อปอดถูกทำลาย โดยระดับความรุนแรงจะขึ้นอยู่กับความรวดเร็วในการรักษา และการกำจัดเชื้อโควิดในร่างกาย ซึ่งเรียกว่า “โควิดระยะยาว (Long COVID)” โดยกระทรวงสาธารณสุขเปิดเผยว่า สามารถพบได้ถึง 30-50% สาเหตุหลักมาจาก เครียดสะสม หรือเป็นผลข้างเคียงของยาที่ใช้ เช่น ยาในกลุ่มสเตียรอยด์ โรคแฝง หรือ บางรายอาจติดเชื้อโควิดซ้ำ แต่คนละสายพันธุ์

Long COVID อาการเป็นอย่างไร?

Long COVID เป็นภาวะหรืออาการที่เกิดขึ้นกับผู้ป่วยโควิด-19 หลังจากได้รับเชือนาน 4 สัปดาห์ไปจนถึง 12 สัปดาห์ขึ้นไป อาการที่พบมีหลากหลายและแตกต่างกัน

อาการที่พบบ่อยที่สุด

มีตั้งแต่ไม่รุนแรงจนถึงทำให้ร่างกายทรุดโทรม และมีผลระยะยาว ตั้งแต่หลายสัปดาห์จนถึงหลายเดือนหลังจากหายจากโควิด-19 โดยอาการที่พบบ่อยที่สุด คือ

- เหนื่อยล้าอ่อนเพลีย
- นอนไม่หลับ
- ปวดศีรษะ
- ความดันโลหิตสูง
- สมาธิสั้น
- วิดกกังวล ซึมเศร้า หรือโรคเครียด
- ผม่ว่าง
- หลังผ่านเหตุการณ์ร้ายแรง (Post-Traumatic Stress Disorder)
- หายใจลำบาก
- หายใจไม่อิ่ม
- การรับรสชาติและการรับกลิ่นเปลี่ยนไป
- เจ็บหน้าอก
- หายใจถี่
- ปวดตามข้อ
- ไอ
- ท้องร่วง
- กล้ามเนื้ออ่อนแรง
- มีภาวะสมองล้า

หลังการติดเชื้อโควิด ร่างกายจะสร้างภูมิคุ้มกันตามธรรมชาติ และมักจะไม่ได้ติดเชื้อโควิดซ้ำในช่วง 1-3 เดือนแรกหลังหายป่วย แต่ภูมิคุ้มกันจะค่อยๆ ลดลง และไม่คงอยู่ตลอด ทำให้มีโอกาสติดเชื้อซ้ำได้อีกในอนาคต จึงจำเป็นต้องปฏิบัติตามมาตรการป้องกันการติดเชื้อโควิด-19 อย่างเคร่งครัดอยู่เสมอ เช่น ใส่หน้ากากอนามัยตลอดเวลา หมั่นล้างมือด้วยสบู่ หรือเจลแอลกอฮอล์ 70% รับประทานอาหารร้อน ช้อนกลาง และไม่เดินทางไปในแหล่งชุมชนแออัด หรือสถานที่ที่อากาศไม่ถ่ายเท

ดังนั้น ผู้ที่หายจากโควิด-19 ต้องสังเกตตัวเองอย่างละเอียด ประเมินร่างกายตนเองอยู่เสมอ และฟื้นฟูสมรรถภาพร่างกายอย่างถูกต้อง หากมีอาการดังกล่าวข้างต้นที่รบกวนการใช้ชีวิต แนะนำให้พบและปรึกษาแพทย์เพื่อหาสาเหตุอย่างละเอียด และอาจจะต้องมีการตรวจเพิ่มเติมเพื่อทำการรักษาให้ตรงกับปัญหาที่เกิดขึ้น อย่าปล่อยทิ้งไว้จนรุนแรงและเรื้อรัง ซึ่งนำไปสู่การสูญเสียโอกาสในการรักษาและส่งผลกระทบต่อสุขภาพที่มากขึ้นนั่นเอง

กิจกรรมตอบคำถามวารสารเพื่อนเกษตรออนไลน์ ฉบับเดือนเมษายน 2565

กติกา ในการร่วมสนุก

เพียงท่านตอบคำถามทั้ง 3 ข้อให้ถูกต้อง และครบถ้วน เพียงเท่านี้ท่านก็มีสิทธิ์รับของรางวัลสุดพิเศษจากสยามคูโบต้าได้ง่ายๆ

ง่ายนิดเดียว เพียงคุณอ่านเนื้อหาในวารสารก็ลุ้นรับของรางวัลได้เลย

ร่วมสนุกตอบคำถามได้ตั้งแต่วันที่ - 30 เมษายน 2565 ตรวจสอบรายชื่อผู้โชคดีผ่านช่องทางออนไลน์ ดังนี้

- Facebook :  Siam Kubota Club
- www.siamkubota.co.th

ได้ตั้งแต่วันที่ 17 พฤษภาคม 2565 เป็นต้นไป

พร้อมเล่นเกมแล้ว

1. คลิกเลย (<https://forms.gle/t24AbPjL2zK7TR2r9>)

2. หรือสแกน QR Code



3. หรือเพิ่มเพื่อน Line :  @Siamkubota หรือสแกน QR Code



แล้วพิมพ์คำว่า “เพื่อนเกษตรออนไลน์” เพื่อร่วมสนุก และตอบคำถาม คลิกลิงค์ที่ได้รับพร้อมตอบคำถามให้ถูกต้อง และครบถ้วน

เงื่อนไขการรับของรางวัล

1. ขอสงวนสิทธิ์การให้รางวัลแก่ผู้เข้าร่วมกิจกรรม 100 ท่านแรกที่ตอบคำถามถูกต้องและครบถ้วนทั้ง 3 ข้อ
2. ขอสงวนสิทธิ์ในการแจกของรางวัลให้กับผู้ร่วมกิจกรรมที่เป็นครอบครัวนามสกุลเดียวกัน เพียง 1 ท่านเท่านั้น และขอสงวนสิทธิ์ในการตัดสิทธิ์ผู้เข้าร่วมกิจกรรมโดยไม่ต้องแจ้งให้ทราบล่วงหน้า ในกรณีที่ว่างบริษัทฯ ตรวจสอบและพบการกระทำใดๆ ที่เข้าข่ายทุจริตหรือผิดกติกาหรือเงื่อนไขของกิจกรรม
3. ของรางวัลไม่สามารถแลกเปลี่ยนเป็นเงินสด หรือรางวัลอื่นแทนได้
4. ขอสงวนสิทธิ์ในการเปลี่ยนแปลงหรือยกเลิกของรางวัลได้ตามความเหมาะสม โดยไม่ต้องแจ้งให้ทราบล่วงหน้า
5. ผลการพิจารณาผู้ที่ได้รับรางวัลของบริษัทฯ ถือเป็นที่สุด
6. ผู้ที่ได้รับรางวัลตกลงและยินยอมให้บริษัทฯ ประกาศรายชื่อ - สกุลผ่านช่องทางโซเชียลมีเดียของบริษัทฯ หากได้รับรางวัล
7. พนักงานในบริษัทสยามคูโบต้าคอร์ปอเรชั่น จำกัด, บริษัทสยามคูโบต้า ลีสซิ่ง จำกัด และบริษัทในเครือ ไม่มีสิทธิ์เข้าร่วมกิจกรรม หรือรับของรางวัลใด ๆ

100 ท่านแรก รับไปเลย
เสื้อยืดคอกลม (Free Size)
มูลค่า 175 บาท

หมายเหตุ : ผู้ที่ได้รับรางวัลจะไม่สามารถระบุเลือกสีและไซส์ของรางวัลได้ ขึ้นอยู่กับการจัดส่งของบริษัทฯ เท่านั้น



เพื่อนเกษตร

เมษายน 2565 19

Kubota

นวัตกรรมเกษตรเพื่ออนาคต

